

Powołanie i funkcjonowanie Społecznego Rzecznika Pieszch i działania w ramach projektu „Pieszcy Wrocław”

Aleksandra Zienkiewicz
Społeczny Rzecznik Pieszch
Stowarzyszenie Akcja Miasto



PIESZY WROCŁAW – SKĄD POMYSŁ?

We Wrocławiu od lat istniało silne lobby rowerowe. O prawa pieszych nikt się nie upominał, choć czasem i ta tematyka była poruszana w działaniach najlepiej znanego wrocławskiego ruchu miejskiego – Towarzystwa Upięszania Miasta Wrocławia. To jednak było za mało – brakowało skoordynowanych działań, dzięki którym ten temat stałby się WAŻNY dla władz miasta.

Stąd pomysł na Pieszy Wrocław – początkowo tylko profil na Facebooku (od 2014 roku).

Ten pomysł przekuliśmy na projekt w ramach programu Fundacji Batorego „Obywatele dla demokracji”, realizowany od maja 2015 do kwietnia 2016 r.

Meritum projektu

Projekt dotyczy kontroli działań samorządu Wrocławia, Policji i Straży Miejskiej w zakresie warunków ruchu pieszego.

Największe problemy do rozwiązania:

- długie cykle świetlne na skrzyżowaniach (krótkie zielone dla pieszych, długi czas oczekiwania na nie),
- zastawione autami chodniki, brak wymaganych 1,5 m szer. przejścia, rozjeżdżone zieleńce,
- brak przejść dla pieszych w wielu miejscach, zbyt długie odcinki bez przejść,
- niebezpieczne przejścia, zbyt szybko jadące pojazdy,
- niedostatki w infrastrukturze dla pieszych, zniszczona infrastruktura
- nierealizowanie Wrocławskiej Polityki Mobilności, która stawia pieszego na pierwszym miejscu w obszarze centrum.

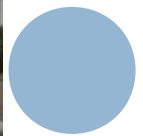
Cel: zmiana myślenia (dobre miasto to miasto przyjazne pieszym).



WNIOSKI O ZMIANY ORGANIZACJI RUCHU I IN.



Zdjęcia: Aleksandra Zienkiewicz



WNIOSEK O LIKWIDACJĘ PARKOWANIA WOKÓŁ PARKINGU KUBATUROWEGO W NFM



TOWARZYSTWO
UPIĘKSZANIA
MIASTA
WROCŁAWIA



AKCJA
MIASTO

Szanowny Panie Prezydencie,

W imieniu Stowarzyszenia Akcja Miasto oraz Towarzystwa Upiększania Miasta Wrocławia, stowarzyszeń zajmujących się m.in. jakością przestrzeni publicznych w naszym mieście, zwracamy się z uprzejmą prośbą o opracowanie i wdrożenie planu zbilansowania liczby miejsc parkingowych w okolicach Placu Wolności.

We wrześniu bieżącego roku planowane jest otwarcie Narodowego Forum Muzyki, którego integralną częścią jest podziemny parking, zbudowany ze środków publicznych w kwocie 90 mln zł, mogący jednocześnie przyjąć prawie 700 samochodów. Uważamy ten moment za świetną okazję na reorganizację powierzchniowych miejsc parkingowych znajdujących się na sąsiednich ulicach i placach – miejsc tak legalnych, jak i nielegalnych. Tym bardziej że w niedługim czasie zostaną oddane do użytku kolejne parkingi kubaturowe w centrum Wrocławia: w Nicolas Business Center i Times II (razem dodatkowe prawie pół tysiąca miejsc parkingowych poza NFM).

Budowa nowych parkingów kubaturowych może mieć bardzo pozytywny efekt dla jakości życia w mieście. Dzieje się tak pod warunkiem, że jednocześnie z funkcji parkingowej uwalniane są otwarte przestrzenie publiczne. Mogą one dzięki temu służyć komunikacji pieszej i rowerowej, gospodarce, rekreacji, kulturze, czy ekologii. Dlatego takie inwestycje są nam potrzebne, jednak muszą być związane ze zmianami w zakresie organizacji ruchu i bilansowaniem miejsc parkingowych. W przeciwnym razie stworzymy kolejne generatory ruchu samochodowego w sercu Wrocławia wiedząc, że już teraz jego skala jest ogromnym problemem miasta.

W wyniku wniosku zostało zlikwidowane parkowanie na dwóch ulicach (teoretycznie – fot.) w Dzielnicy Czterech Wyznań, pod gmachami Sądu i Prokuratury na Podwalu, na fragmencie ul. Kościuszki oraz uporządkowane parkowanie w tzw. obszarze Temida wokół pl. Muzealnego. Zniknęło ok. kilkunastu % miejsc w porównaniu do tych, które przybyły – 660 miejsc postojowych w parkingu podziemnym.



AKCJA
MIASTO



FUNDACJA
BATOREGO



POLSKA FUNDACJA
DZIECI I MŁODZIEŻY

Mamy nadzieję, że przychyli się Pan do naszej prośby i przeprowadzi analizę powyższych propozycji. Dałyby one likwidację łącznie od 429 do 454 miejsc parkingowych na powierzchni – w dużej części nielegalnych lub tworzących bariery architektoniczne ze względu na brak zachowania norm projektowania ciągów komunikacyjnych. Liczymy, że takie rozwiązanie spotka się z Pańskim uznaniem, dzięki czemu na otwarciu parkingu NFM skorzystać będą mogli wszyscy mieszkańcy Wrocławia, nie tylko zmotoryzowani.

Szanowny Panie Prezydencie, podjął Pan bardzo dobrą decyzję w sprawie parkowania na Ostrowiu Tumskim. Pozwolił Pan odetchnąć naszej perle, najstarszej części Wrocławia, wielkiej turystycznej atrakcji. Wierzymy, że wkrótce okolice Narodowego Forum Muzyki również odetchną, a odzyskana przestrzeń zamieniona zostanie na szerszy chodnik, ogródek gastronomiczny, ławkę, czy drzewo, co zwiększy komfort poruszania się pieszo po centrum naszego miasta i zachęci do tego kolejne osoby. W ten sposób najważniejsza inwestycja Wrocławia na jeszcze jeden sposób wpisze się w hasło Europejskiej Stolicy Kultury 2016: **przestrzeń dla piękna**.

Z wyrazami szacunku,

Przemysław Filar, prezes Towarzystwa Upiększania Miasta Wrocławia
Jakub Nowotarski, prezes Stowarzyszenia Akcja Miasto
Aleksandra Zienkiewicz, Społeczny Rzecznik Pieszych



Zdjęcie: Agnieszka Imiela

BUDŻET PIESZY W RAMACH BUDŻETU MIEJSKIEGO – PISMO DO PREZYDENTA



Aleksandra Zienkiewicz
Społeczny Rzecznik Pieszch
z ramienia Akcji Miasto
piesi@akcjamiasto.org

Adres korespondencyjny:



Prezydent Miasta Wrocławia
Rafał Dutkiewicz
Sukiennice 9
50-107 Wrocław

WNIOSEK O PRZEZNACZENIE CZĘŚCI ŚRODKÓW BUDŻETOWYCH NA PROGRAM PIESZY W TRYBIE ART. 241 KPA

Szanowny Panie Prezydencie,

w ciągu ostatnich miesięcy dużo się mówiło o ruchu pieszym i o jakości przestrzeni publicznej we Wrocławiu. Stan naszej infrastruktury służącej pieszym wyraźnie wskazuje na to, że jest ona niedofinansowana, a koniecznych zmian nie namówimy kolejnych wrocławian do wybierania tego sposobu poruszania się - nawet w samym centrum. Dlatego wnioskuję o przeznaczenie części środków budżetowych miasta na rok następny oraz kolejne na kompleksowy Program Pieszcy.

W referendum lokalnym mieszkańcy opowiedzieli się za ograniczaniem ruchu aut na terenie Parku Kulturowego Stare Miasto. Prawnie ich odpowiedź nie jest wiążąca z powodu zbyt niskiej frekwencji. Warto jednak wynik referendum zestawzić z wynikami Kompleksowych Badań Ruchu Drogowego z 2010 i 2011 roku oraz tegorocznych badań ankietowych Ibriss - we wszystkich przypadkach wskazują one na poparcie wrocławian dla ograniczania ruchu aut w ścisłym centrum miasta.

Pokazuje to, że dobrą decyzją jest porządkowanie parkowania na ulicach w bliskim sąsiedztwie parkingu podziemnego w Narodowym Forum Muzyki. Piesi odzyskują przestrzeń, którą można na nowo zaaranżować - postawić ławki, posadzić drzewa albo wystawić donice z roślinami wieloletnimi. Nie chodzi przecież tylko o usunięcie aut - ale o wzrost jakości przestrzeni publicznej. A ta w wielu miejscach w mieście jest zaniedbana. Głównym problemem, poza nagminnym parkowaniem na chodnikach, które nierzadko utrudnia poruszanie się, są zniszczone i krzywe nawierzchnie (zwłaszcza w centrum i obszarach śródmiejskich), a także coraz częściej - po prostu brak chodnika (nowe rozbudowujące się osiedla na obrzeżach).

Projekt „Pieszcy Wrocław” jest realizowany przez stowarzyszenie Akcja Miasto w ramach programu Fundacji Batorego „Obywatele dla Demokracji” finansowanego z Funduszy EOG.



Sz.P. Aleksandra Zienkiewicz
Społeczny Rzecznik Pieszch

Akcja Miasto
piesi@akcjamiasto.org

Adres korespondencyjny:



Wrocław, 22 grudnia 2015 r.

Nr ewid.: 00097396/2015/W

Dotyczy: wydzielenia z budżetu Miasta środków finansowych dedykowanych rozwojowi infrastruktury pieszej

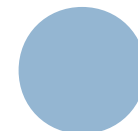
W odpowiedzi na Pani wniosek skierowany w piśmie do Prezydenta Wrocławia z 4 października br. pragnę potwierdzić zasadność Pani argumentacji. Propozycja wydzielenia środków finansowych dedykowanych inwestycjom w infrastrukturze pieszej jest zgodna z moimi doświadczeniami, dlatego pracujemy nad tym rozwiązaniem.

Decyzję w sprawie budżetu Miasta podejmuje Rada Miejska, jednak w swojej propozycji podziału środków uwzględniliśmy osobny *Program ruchu pieszego*, w ramach którego realizowane będą następujące inwestycje:

- budowa i przebudowa chodników (ciągów pieszych) na terenach znajdujących się pod zarządem jednostek miejskich - realizowana jako samodzielne zadania
- budowa sygnalizacji świetlnej dedykowanej przejściom dla pieszych - realizowanych jako samodzielne zadania
- inwestycje strefowego uspokojenia ruchu - przede wszystkim związane ze stosowaniem urządzeń takich jak azyle, miejscowe zwężenia (wyspy boczne), urządzenia porządkowania parkowania.

Na te trzy grupy zadań zaproponowaliśmy przeznaczyć w przyszłym roku środki inwestycyjne o wartości 10 145 tys. zł, co jest w mojej ocenie dobrym punktem wyjścia dla nowego narzędzia służącego rozwojowi polityki pieszej we Wrocławiu.

W budżecie miasta na 2016 r. znalazło się 10 mln zł na Program Pieszcy. Środki te są w dyspozycji Oficera Pieszego.



WROCLAWSKIE FORUM MOBILNOŚCI – W RAMACH PRZYGOTOWAŃ DO NOWEJ STRATEGII ROZWOJU MIASTA

Z CZYM BORYKAJĄ SIĘ WROCLAWIANIE?



POPRAWA CHODNIKÓW I LIKWIDACJA BARIER ARCHITEKTONICZNYCH



"Jedno jest pewne: nie da się zbudować harmonijnego miasta bez uważnego zadbania o podstawowe detale, takie jak wygodny chodnik."

Arkadiusz Pacholski
Gazeta Wyborcza, 8.08.15

ul. Krzycka i Powstańców Śl., fot. Iwona Łabuda-Bobowska



ul. Pełczyńska po deszczu, Lipa Piotrowska, fot. Elżbieta Cegieta



STWORZENIE BRAKUJĄCYCH PRZEJŚĆ DLA PIESZYCH I LIKWIDACJA NAJDŁUŻSZYCH ODCINKÓW BEZ PRZEJŚĆ NAZIEMNYCH



Przystanek węzłowy Rynek
© OpenStreetMap contributors, CC BY-SA

- Wygoda
- Poprawa bezpieczeństwa
- Uwzględnianie potrzeb wszystkich użytkowników

Ul. Wyszyńskiego, odcinki bez przejść dla pieszych: 180 i 260 m, stan po przebudowie w latach 2000-nych
© System Informacji Przestrzennej Wrocławia, orto foto mapa a 2015



REALIZACJA WIZJI ZERO

162 ofiary śmiertelne wśród pieszych na wrocławskich ulicach w latach 2007-2014

Wpływ prędkości na skutki i liczbę wypadków. Na podstawie materiałów Krajowej Rady Bezpieczeństwa Ruchu Drogowego;
www.krbdr.gov.pl/files/file/prekosc.pdf

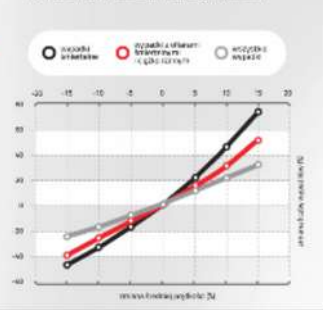
PRĘDKOŚĆ A SKUTKI WYPADKU

Prawdopodobieństwo obrażeń śmiertelnych pieszego w zderzeniu z pojazdem



PRĘDKOŚĆ A LICZBA WYPADKÓW

Wpływ zmiany prędkości na liczbę wypadków



Pikietujący mieszkańcy Nowego Jorku, domagający się zmniejszenia limitów prędkości na drogach;
www.vaccaroandwhite.com/wp-content/uploads/2014/04/vision-zero-starts-here.jpg



PROFIL NA FACEBOOKU – PIESZY WROCŁAW

Pieszy Wrocław
 Opublikowane przez Aleksandra Zienkiewicz [?] · 16 lutego o 18:39 · 🌐

W sprawie nielegalnego parkowania, dla którego utworzyliśmy album, na razie wysłaliśmy do Straży Miejskiej wniosek o informację publiczną dotyczącą mandatów wystawionych w konkretnych lokalizacjach w 2015 r. Jesteśmy ciekawi, czy SM w ogóle wystawia tam mandaty za nieprawidłowe parkowanie i jeśli tak, to jak często. (wszystkie wymienione lokalizacje znajdziecie w albumie pn. Parkowanie bez granic: <https://www.facebook.com/media/set/...>)



Odbiorcy: 1169 Promuj post

Lubię to! Komentarz Udostępnij

20 Najpopularniejsze komentarze

Pieszy Wrocław
 Opublikowane przez Aleksandra Zienkiewicz [?] · 26 lutego o 10:32 · 🌐

Wreszcie, po latach batalii toczonych przez naukowców (dr Bogusław Molecki), aktywistów (Towarzystwo Upiększania Miasta Wrocławia, Stowarzyszenie Akcja Miasto) i niektórych polityków (Partia Zieloni - koło wrocławskie), na Rondzie Reagana wreszcie pojawią się zebry 😊 Mają zostać wymalowane do końca czerwca. Piesi górą! Dosłownie 😊



Ostatecznie będą trzy przejścia na rondzie Reagana. Kiedy nimi przejdziemy?
 Na rondzie Reagana powstaną trzy nazienne przejścia dla pieszych - ...
 GAZETA WROCŁAWSKA.PL | UTWORZONY PRZEZ: GAZETA WROCŁAWSKA

Odbiorcy: 1432 Promuj post

Lubię to! Komentarz Udostępnij

36 Najpopularniejsze komentarze



WSPÓŁPRACA Z OFICEREM PIESZYM – PORADNIK OCHRONY CHODNIKÓW PRZED PARKOWANIEM

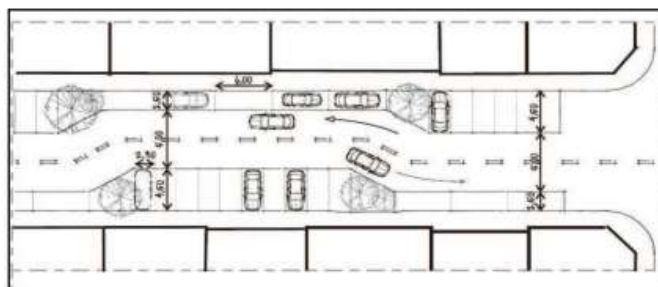


Fot. 5: Uporządkowanie parkowania, poprzez wymalowanie linii na jezdni, ul. Jaworowa, Wrocław

Uspokojenie ruchu kołowego

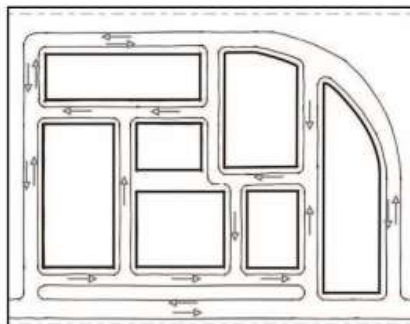
Porządkując parkowanie w strefie uspokojonego ruchu należy wyznaczyć **SPOSÓB POSTOJU MAKSYMALNIE ZMNIĘSZAJĄCY SZEROKOŚĆ PASA RUCHU DO OBOWIĄZUJĄCEGO MINIMUM**. W ten sposób nie tylko chronimy chodnik, ale także zwiększamy bezpieczeństwo ruchu.

Dodatkowo warto przewidzieć wymuszenie tzw. **MEANDROWANIA**, czyli zmiany toru ruchu samochodów. Można to osiągnąć np. zamieniając strony jezdni przeznaczonych do postojów lub sposób parkowania wewnątrz odcinków między skrzyżowaniami (np. z równoległego na prostopadłe po jednej i odwrotnie po drugiej stronie jezdni). To również jest bardzo skuteczny sposób uspokojenia ruchu i podnoszenia bezpieczeństwa na osiedlowych ulicach.



Rys. 5: Porządkowanie parkowania a uspokojenie ruchu: wprowadzenie meandrowania dzięki zmianie sposobu parkowania (K. Kusowska)

Jeśli w danym obszarze, na którym mamy deficyt miejsc parkingowych, występuje układ ulic równoległych dwukierunkowych, należy przeanalizować możliwość zmiany organizacji ruchu na jednokierunkowy.



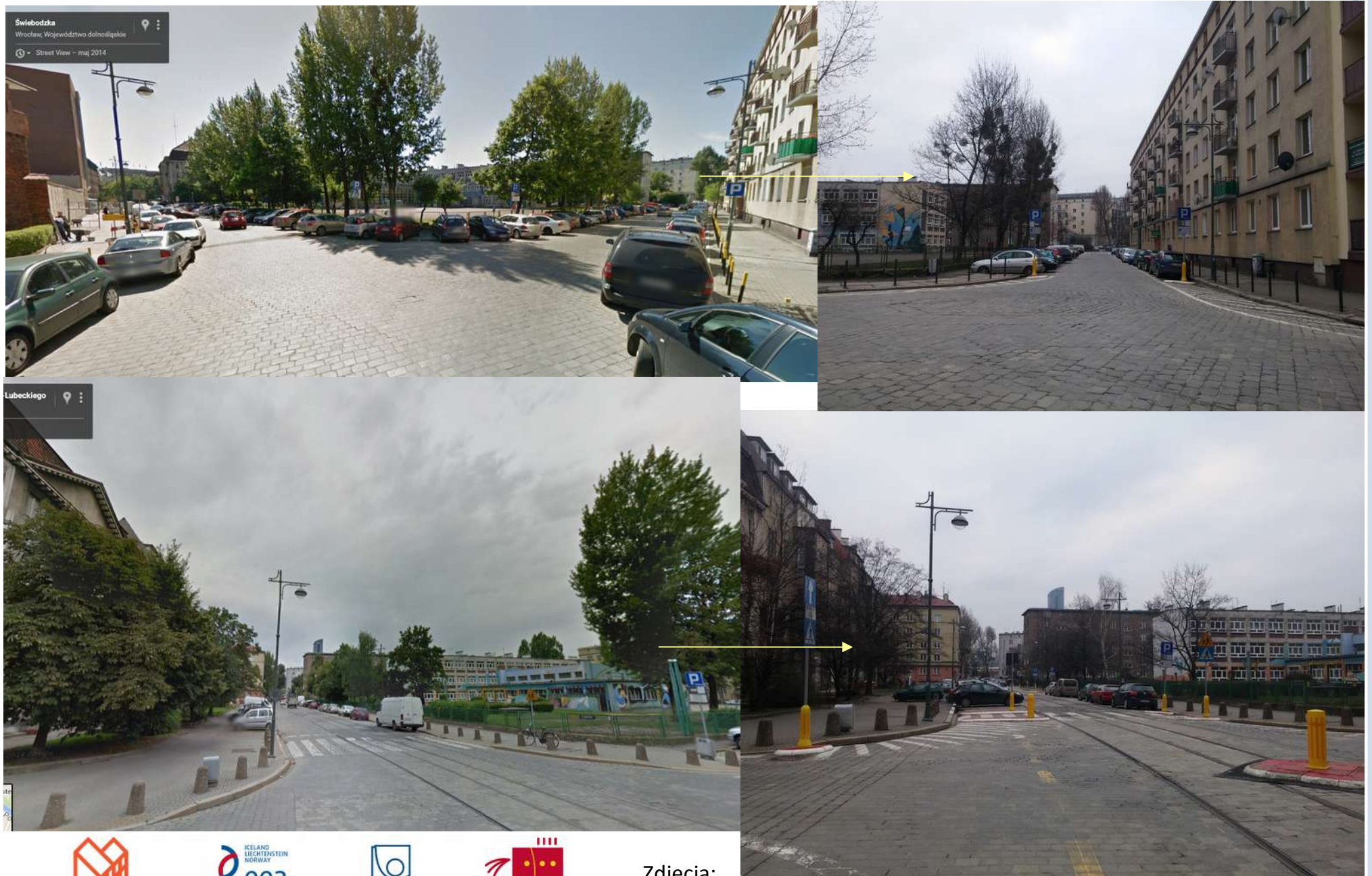
Rys. 6: Ilustracja zasady naprzemiennego wyznaczenia ulic jednokierunkowych wewnątrz osi

PORADNIK OCHRONY CHODNIKÓW PRZED PARKOWANIEM



Poradnik dostępny pod adresem:
<http://www.akcjamiasto.org/pieszcy-wroclaw/>

PORZĄDKOWANIE PARKOWANIA – OBSZAR TEMIDA

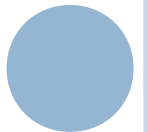


Zdjęcia:
przed: zrzuły google street view,
po: Przemysław Filar

PORZĄDKOWANIE PARKOWANIA – OBSZAR TEMIDA



Zdjęcia:
przed: zrzuty google street view,
po: Przemysław Filar



ZAJĘCIA Z UCZNIAMI – PIESZO PRZEZ MIASTO: MUSZĘ, MOGĘ, CZY CHCĘ?

Jak budować przyjazne miasto?

To carry 50,000 people per hour per direction, you need:

a 175m wide road used only by car



a 35m wide road used only by buses



a 9m wide railway track bed for metro



Znaki chroniące miejsce dla pieszych

Zajęcia w ramach Wrocławskiego Tygodnia Mobilności, w siedzibie Przedstawicielstwa Komisji Europejskiej we Wrocławiu



PUBLIKACJE W RAMACH PROJEKTU – RAPORT O RUCHU PIESZYM

Raport o ruchu pieszym we Wrocławiu



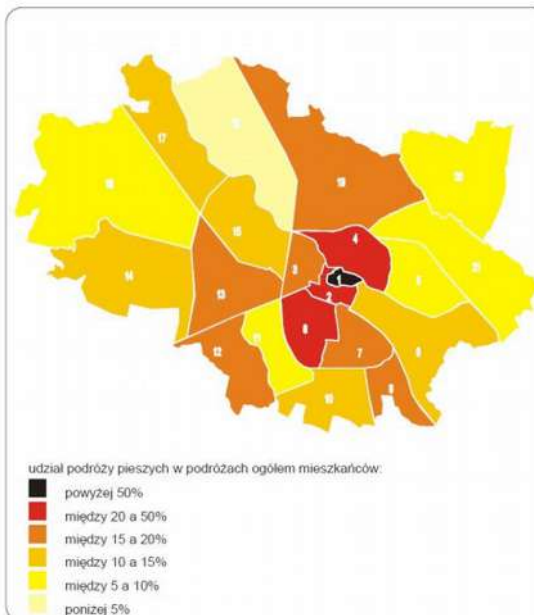
Fot. 1. Azyl na ul. Prusa przy skrzyżowaniu z ul. Matejki (A. Zienkiewicz).

We Wrocławiu sporadycznie stosuje się rozwiązanie zwane **uszami Myszk Mild** – polega ono na zniżeniu jezdni przy skrzyżowaniu, dzięki czemu pieszy ma węższe przejście do pokonania. Dodatkowo zwiększa się powierzchnia chodnika, a „uszy” wyznaczają koniec zatoczek parkingowych. „Uszy” można zaobserwować na wrocławskim Nadodrze, np. na ul. Jedności Narodowej, czy w okolicach Rynku, przy skrzyżowaniu ul. Św. Mikołaja z Kielbaśniczą. Podobne rozwiązanie ma być realizowane z Wrocławskiego Budżetu Obywatelskiego z 2014 roku (WBO14) przy skrzyżowaniu ul. Reymonta z Kraszewskiego – obustronnie zawężone i wyniesione przejście. Niestety, rozwiązanie to nie jest standardem Urzędu Miejskiego – popularniejsze są, wcześniej opisane, tańsze azyle.

Według WIMu każda klasa jezdni wymaga różnych środków uspokojenia ruchu. Na drogach głównych podstawowym środkiem uspokojenia ruchu jest sygnalizacja. Urzędnicy są przekonani, że w takich miejscach tylko ona może zapewnić pełne bezpieczeństwo. Twierdzą, że jest to ostatnie z rozwiązań na liście elementów, które służą uspokojeniu ruchu.

Zmiany w infrastrukturze drogowej są dyskutowane w gronach urzędników. Jednym z takich cyklicznych spotkań jest Komisja Bezpieczeństwa Ruchu Drogowego (KBRD), odbywająca się w każdy czwartek³⁶. Urzędnicy i przedstawiciele służb mundurowych dyskutują, usiłując wybrać najlepsze rozwiązania w problemowych miejscach (często są one zgłaszane

³⁶Dotychczas urzędnicy nie wyrazili zgody, by w posiedzeniach Komisji brali udział przedstawiciele organizacji pozarządowych, które zajmują się tematem bezpieczeństwa ruchu drogowego.



Rys. 1. Udział podróży pieszych w podróżach ogółem mieszkańców. Źródło: KOMPLEKSOWE BADANIA RUCHU - WROCLAW 2010, Zeszyt 2 - Badanie gospodarstw domowych oraz preferencji. Biuro Inżynierii Transportu, Pentor Research International S.A. Poznań 2010¹⁴.



Rys. 4. Przykłady skrzyżowań w centrum Wrocławia, gdzie brakuje przejść dla pieszych. Źródło: [facebook.com/PieszyWroclaw](https://www.facebook.com/PieszyWroclaw).

W centrum Wrocławia można wskazać nawet 100 miejsc (zob. mapa powyżej), gdzie brakuje przejść dla pieszych. Wyznaczenie wszystkich już teraz nie powinno być celem samym w sobie, jednak liczba ta doskonale obrazuje skalę zaniedbań. Aby centrum miasta stało się wygodniejszym miejscem do chodzenia, potrzebny jest kilkuletni plan wytyczania brakujących przejść dla pieszych. Zanim większość z nich powstanie, upłynie zapewne wiele czasu, dlatego naszą uwagę skupimy tylko na tych najbardziej potrzebnych, podkreślając jednocześnie różne ich funkcje.

RAPORT
O RUCHU PIESZYM
WE WROCLAWIU



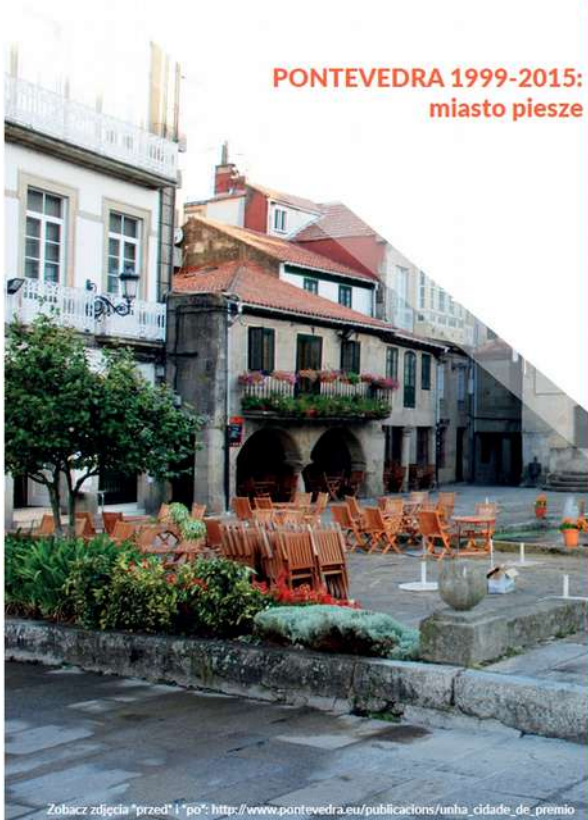
Obywatela dla Demokracji, finansowanego z Funduszy EOG



Raport można znaleźć pod adresem:
<http://www.akcjamiasto.org/pieszy-wroclaw/>

ANALIZY ZAGADNIENIŃ WPŁYWAJĄCYCH NA RUCH PIESZY

PONTEVEDRA 1999-2015: miasto piesze



PONTEVEDRA
1999-2015:
miasto piesze
"Wyobraźmy sobie miasto bez klaksonów, pisku opon, spalin, hałasu, gdzie dominują głosy dzieci i śpiew ptaków. To miasto to Pontevedra" – to słowa Miguela Anxo Fernández Loresa, burmistrza hiszpańskiego miasta położonego nad rzeką Lérez, które wypowiedział przyjmując nagrodę Intermodes w 2013 roku. Można się spierać, czy w XXI wieku nie jest to wizja nazbyt sielska, [...]

2015-10-22

9.74 MB

CZYTAJ DALEJ



Zobacz zdjęcia "przed" i "po": http://www.pontevedra.eu/publicacions/unha_cidade_de_premio



Mobilność na osiedlach podmiejskich w Polsce a piesi

Można wskazać dwa główne powody, dla których trudno jest być pieszym w osiedlach podmiejskich polskich miast i miasteczek. Po pierwsze, suburbia są bardzo słabo wyposażone w usługi co oznacza, że w niemal każdej sprawie (gdy zapomnisz kupić masła, gdy chcesz poćwiczyć zumbę, wziąć kota do weterynarza, itp.) trzeba wykonać podróż do miejsca, gdzie takie i [...]

2016-02-10

0.9 MB

CZYTAJ DALEJ



Wizja Zero w Nowym Jorku



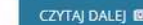
Wizja Zero w Nowym Jorku

Nie ma polskiego miasta, które stara się w zdecydowany sposób rozwiązywać problem dzieci i ludzi starszych ginących na drogach. Inaczej sytuacja wygląda na świecie. Bardzo ciekawym wzorem jest Nowy Jork, który mimo tego, że wciąż dominują w nim samochody, prowadzi odważne działania, by zwiększać bezpieczeństwo swoich mieszkańców.

2015-12-22

9.59 MB

CZYTAJ DALEJ



Strategie rozwoju ruchu pieszego we Francji

– czyli dlaczego po Paryżu poruszałam się tylko pieszo Zmienia się myślenie o metropoliach. Wśród wielu idei, definicji i wzorców dobrze radzi sobie pomysły na miasto, w którym przestrzeń publiczna stanowi solidną podporę jego mobilności. W tym prostym pomysle przestrzeń publiczną tworzą ludzie – ich nastroje, relacje pomiędzy nimi, a także sposób w jaki się [...]

2016-02-23

6.32 MB

CZYTAJ DALEJ



Strategie rozwoju ruchu pieszego we Francji, czyli dlaczego po Paryżu poruszałam się tylko pieszo



Projekt realizowany w ramach programu Obywatela dla Demokracji, finansowanego z Funduszy EOG.

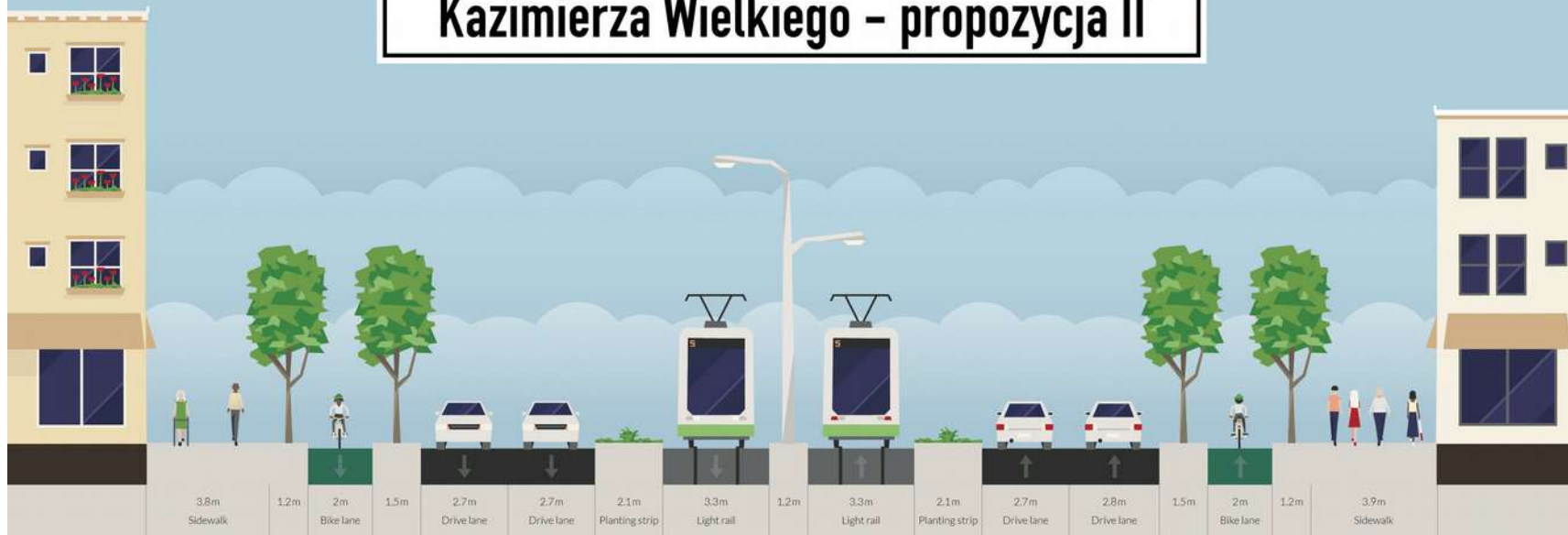
Publikacje można znaleźć pod adresem:
<http://www.akcjamiasto.org/pieszy-wroclaw/>

RAPORT KOŃCOWY – ANALIZA OSIEDLI I WYBRANYCH ULIC

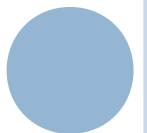
Kazimierza Wielkiego obecnie



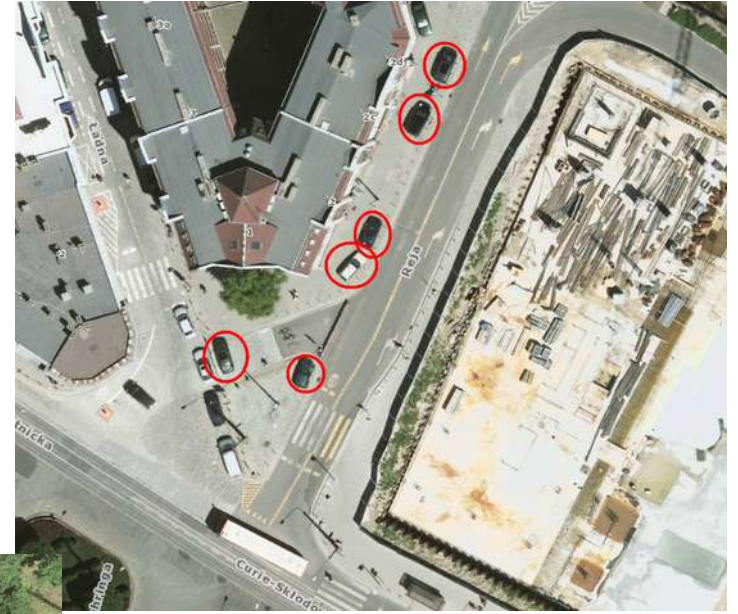
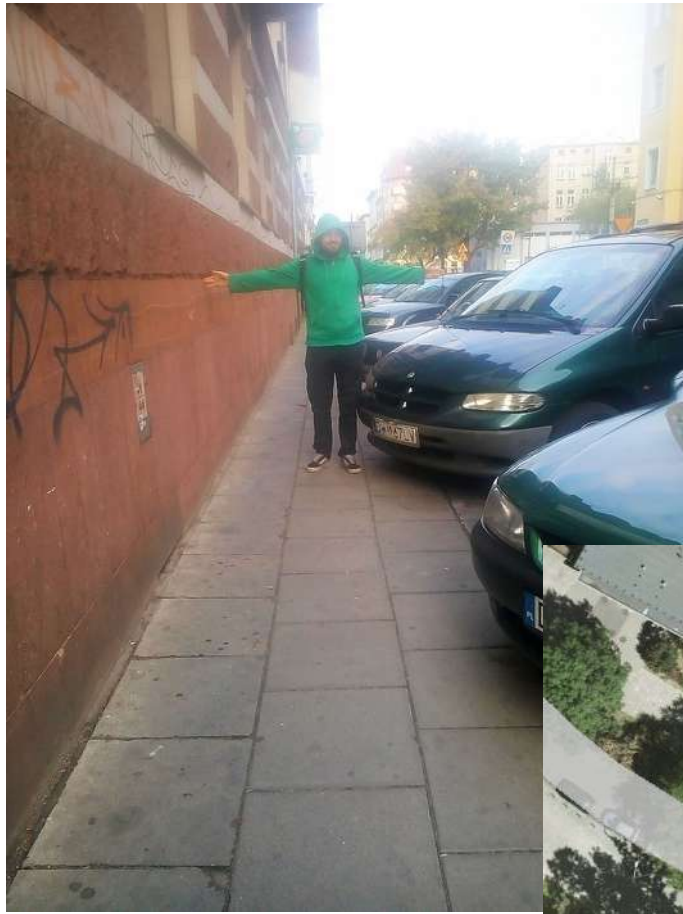
Kazimierza Wielkiego – propozycja II



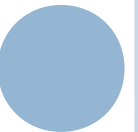
ul. Kazimierza Wielkiego na zachód od wlotu ul. Gepperta, szer. 40 m; przekroje uzyskane za pomocą streetmix.net



POPULARYZOWANIE IDEI MIASTA DLA PIESZYCH - - WNIOSKI O ZMIANY W PRZESTRZENI CZŁONKÓW AM



Zdjęcia:
Karolina Piasecka- -Pulter,
Małgorzata Kozłowska,
Michał Kucharczyk



POPULARYZOWANIE IDEI MIASTA DLA PIESZYCH - - HAPPENINGI



Łatanie dziur chodnikowych kwiatkami,
fot. Filip Matusiak

POPULARYZOWANIE IDEI MIASTA DLA PIESZYCH - - HAPPENINGI



Screen z filmu, aut. Sandra Domańska

Nowe przejście przez Świdnicką. Z uwag do liczenia pieszych: na przejście górą zdecydowały się osoby na wózku, rodzice z dziećmi z wózkiem, osoby z bagażem i osoby starsze, dołem w większości przchodziły osoby młode.



	Ogółem górą	Ogółem dołem
	3660	1813
%	66,9%	33,1%





Dziękuję za uwagę.

www.akcjamiasto.org/pieszynwroclaw

piesi@akcjamiasto.org



Zdjęcia: P. Filar, M. Księżarek